

PeerGuardian²

MANUALE E GUIDA UTENTE UFFICIALE

Edizione per Windows

A cura di
Joseph Farthing
Cory Nelson
Fox
FuRiOuS1

Traduzione a cura di



P2Pforum.it

Italian File Sharing Power

<http://www.p2pforum.it>

Per segnalare errori nella versione italiana lasciare un messaggio al link sotto

<http://www.p2pforum.it/forum/showthread.php?t=36578>

Version 2.1.0

(per uso con la Beta)



Produzioni Methlab



PeerGuardian 2: Manuale e Guida Utente Ufficiale
Copyright © 2005 by Methlabs

Capitolo 1: Prefazione	5
1.1 Informativa legale.....	5
Avviso di legge.....	5
Sulla distribuzione di questo Testo.....	5
Creative Commons Deed.....	5
Il Deed.....	6
1.2 Uso del Testo	6
Introduzione.....	6
Convenzioni e Stili.....	6
Riquadri di aiuto.....	7
1.3 Methlabs.....	7
Introduzione.....	7
Contattare la Community Methlabs.....	7
Supportare Methlabs.....	7
Acquistare prodotti Methlabs.....	8
1.4 Autori e Traduttori.....	8
1.5 Note dell'Editore.....	8
1.6 Contributi al Manuale.....	8
1.7 Contattare gli Editori.....	9
Capitolo 2: PeerGuardian.....	10
2.1 Introduzione.....	10
2.2 Come funziona PeerGuardian.....	10
2.3 Novità in PeerGuardian 2.....	10
2.4 Quanto è sicuro PeerGuardian?.....	10
2.5 Informazioni sulla Licenza.....	10
La licenza Zlib.....	11
Cosa significa la Licenza?.....	11
2.6 Cosa dicono i Media.....	12
Capitolo 3: Guida all' Installazione.....	14
3.1 Introduzione.....	14
3.2 Preparare il Computer.....	14
3.3 Scaricare PeerGuardian 2.....	14
3.4 Installare PeerGuardian 2.....	15
3.6 Eseguire PeerGuardian 2 per la prima volta.....	20
3.7 Il primo aggiornamento.....	25
Capitolo 4: Usare PeerGuardian.....	26
4.1 Introduzione.....	26
4.2 Le basi.....	26
4.3 La schermata Protection	26
Log di Connessione.....	26
Display di Stato.....	27
4.4 Gestione dell'elenco.....	27
Gestore di elenco.....	28
Aggiungere un Elenco.....	29
Esportare Elenchi.....	29
4.5 Modifica dell'elenco.....	29

Aprire un Elenco.....	29
Creare un Elenco.....	31
4.6 Visualizzare la Cronologia.....	33
4.7 Usare il Whois con la gestione dell'elenco.....	33
Trova informazioni su un IP.....	33
Trovare un intero Range.....	34
4.8 La schermata Settings.....	35
Aggiornamento-Automatico.....	36
Logging.....	36
Avvio.....	36
Ottimizzazione dell'elenco.....	37
Capitolo 5: Plugin.....	38
Capitolo 6: Domande Frequenti.....	39
6.1 Introduzione.....	39
6.2 PeerGuardian 2 blocca tutti i protocolli?.....	39
6.3 Ho sentito che PeerGuardian occupa molta CPU. E' vero?.....	39
6.4 Occorre installare dei driver?.....	39
6.5 Quali elenchi dovrei usare?.....	39
6.6 Quanto è sicuro PeerGuardian?.....	39
6.7 PeerGuardian blocca il mio sito preferito. Cosa faccio?.....	39
6.8 E' sicuro disabilitare l'opzione "Block HTTP"?.....	39
6.9 PeerGuardian mostra "Blocking 0 IPs". E' sicuro?.....	40
6.10 PeerGuardian sostituisce il mio firewall?.....	40
6.11 Perché non posso avviare PeerGuardian come utente normale?.....	40
6.12 Ho sentito voci che PeerGuardian non è sicuro. Sono vere?.....	40
Capitolo 7: Appendici.....	41
7.1 Appendice 1 – Changelog.....	41
7.2 Appendice 2 – Comunicati stampa sul lancio di PeerGuardian 2.....	41
7.3 Appendice 3 – Creative Commons License.....	44

Capitolo 1: Prefazione

1.1 Informativa legale

Avviso di Legge

Questo manuale è protetto dai diritti di proprietà intellettuale di **Methlabs**. E' permesso copiare, distribuire e/o modificare questo documento rispettando i termini della licenza Creative Commons Attribuzione-CondividiAlloStessoModo 2.0. Il testo intero della licenza lo si trova in Appendice 3.

Sulla distribuzione di questo documento

Piuttosto che distribuire questo testo come prodotto impossibile da modificare e distribuire, si è deciso di renderlo 'open source'. Questo significa che questo testo può essere distribuito con PeerGuardian 2 su ogni mezzo a patto che vengano rispettate queste semplici regole.

Il documento è protetto da una licenza **Creative Commons**. Per ulteriori informazioni in relazione a questo specifico documento si veda sotto. Per maggiori informazioni sulle creative commons visitate <http://www.creativecommons.it>

Creative Commons Deed

Questo deed illustra i diritti che avete su questo testo.

Questo documento è protetto da: **Attribuzione-CondividiAlloStessoModo 2.0**

Siete liberi di :

- copiare, distribuire, mostrare ed eseguire l'opera
- produrre opere derivate
- fare un uso commerciale dell'opera

Alle seguenti condizioni:



ATTRIBUZIONE. DEVI DARE CREDITO ALL'AUTORE ORIGINALE.

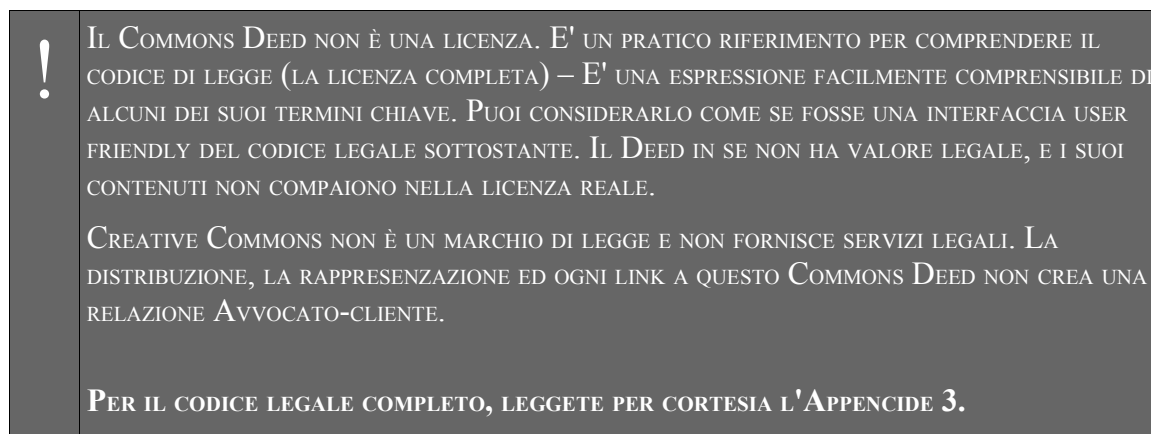


CONDIVIDI ALLO STESSO MODO. SE MODIFICHI, TRASFORMI O CREI OPERE DERIVATE DEVI DISTRIBUIRE IL LAVORO RISULTANTE SOLO SOTTO UNA LICENZA IDENTICA A QUESTA.

- Per ogni riutilizzo o distribuzione, devi rendere chiaro agli altri i termini della licenza di questa opera.
- Ognuna di queste condizioni può essere trascurata se si ottiene il permesso da chi detiene i diritti d'autore

L'uso privato e gli altri diritti non sono influenzati da quanto sopra.

Sul Deed



! IL COMMONS DEED NON È UNA LICENZA. È UN PRATICO RIFERIMENTO PER COMPRENDERE IL CODICE DI LEGGE (LA LICENZA COMPLETA) – È UNA ESPRESSIONE FACILMENTE COMPRESIBILE DI ALCUNI DEI SUOI TERMINI CHIAVE. PUOI CONSIDERARLO COME SE FOSSE UNA INTERFACCIA USER FRIENDLY DEL CODICE LEGALE SOTTOSTANTE. IL DEED IN SE NON HA VALORE LEGALE, E I SUOI CONTENUTI NON COMPAGNANO NELLA LICENZA REALE.

CREATIVE COMMONS NON È UN MARCHIO DI LEGGE E NON FORNISCE SERVIZI LEGALI. LA DISTRIBUZIONE, LA RAPPRESENTAZIONE ED OGNI LINK A QUESTO COMMONS DEED NON CREA UNA RELAZIONE AVVOCATO-CLIENTE.

PER IL CODICE LEGALE COMPLETO, LEGGETE PER CORTESIA L'APPENDICE 3.

1.2 Uso del documento

Introduzione

Questo testo è presentato in un modo che volutamente cerca di essere di un uso il più semplice possibile. Ogni argomento è contenuto in un capitolo individuale per consentire all'utente di saltare nel punto che desidera. Ogni sezione distinta o sotto-argomento di un capitolo ha un numero ed una etichetta specifica così da permettere di trovare esattamente quello che si cerca.

Convenzioni e stili

Tutto il testo è scritto usando un font Arial 10 per massimizzare la leggibilità. Le parole importanti sono rese in **grassetto** per farle saltare meglio all'occhio.

Gli indirizzi a siti web sono sottolineati.

Le componenti dell'applicazione (come *System Tray Icon*) sono scritte in *Corsivo*.

Riquadri di aiuto

Vari riquadri di aiuto vengono utilizzati per evidenziare punti chiave ed idee all'interno del documento.

A QUESTO RIQUADRO È UN **RIQUADRO DI AIUTO**. CONTIENE UN SUGGERIMENTO VELOCE CHE PUÒ AIUTARE A MIGLIORARE L'USO DELL'APPLICAZIONE.

! QUESTO RIQUADRO È UN RIQUADRO DI AVVERTIMENTO. È PENSATO PER EVIDENZIARE UNA SITUAZIONE IN CUI POTREBBERO ESSERE COMMESSI FACILMENTE ERRORI. ASSICURATI DI LEGGERE CON ATTENZIONE QUESTI MESSAGGI — POTREBBERO ESSERE IMPORTANTI.

1.3 Methlabs

Introduzione

Methlabs è una comunità di sviluppatori ed utenti che vuole proteggere la privacy degli utenti di Internet. Methlabs ha pubblicato diversi sistemi per la protezione della privacy e dell'anonimato che comprendono un sistema per la comunicazione ed il trasferimento di dati peer-to-peer chiamato XS, un sistema per cancellare per sempre ed in sicurezza i file chiamato DeepDelete e uno strumento per bloccare IP pericolosi chiamato PeerGuardian.

Se volete saperne di più su Methlabs visitate <http://www.methlabs.org/>.

Il nostro blog di progetto con tutte le ultime novità di sviluppo lo si trova qui <http://www.methlabs.org/projects>

Contattare la Comunità Methlabs

Se volete parlare con i membri della community MethLabs, per discorrere delle applicazioni Methlabs oppure per questioni di sicurezza e privacy generiche, visitate i Forums di Methlabs <http://www.methlabs.org/forums>.

Supporta Methlabs

Se ti piace usare i prodotti Methlabs, o vuoi che PeerGuardian e le altre applicazioni restino gratuite ed open source, perché non fare una piccola donazione in favore di MethLabs?

Una piccola donazione aiuterà a coprire i costi sempre crescenti di banda e di server, ed una donazione più consistente assicura longevità ai progetti di MethLabs.

Se vuoi donare più soldi, puoi diventare un sostenitore richiedendo uno dei nostri servizi, che per una piccola quantità di denaro ti permetteranno di navigare nel sito senza pubblicità (che viene usata per pagare l'hosting del sito) e ricevere supporto e versioni beta aggiuntive.

Per donare visitate la pagina: <http://www.methlabs.org/forums/donate.php>

Per iscrivervi tra i sostenitori visitate: <http://methlabs.org/forums/showthread.php?t=1259>



ATTENZIONE: ATTUALMENTE LA PAGINA PER LE DONAZIONI DI METHLABS SUPPORTA SOLO I DOLLARI AMERICANI. SE NON SIETE AMERICANI, ASSICURATEVI DI SPUNTARE I TASSI DI CAMBIO PER VALUTE INTERNAZIONALI PER ASSICURARVI DI COMPRENDERE QUANTO STATE DONANDO!

Se desiderare fare una donazione a Methlabs e desiderate avere qualcosa in cambio vedere la sezione shop:

Acquistare prodotti Methlabs

Se volete acquistare questo manuale in una forma stampata o un CD di PeerGuardian ed altri applicazioni utili, visita <http://www.cafepress.com/methlabs> per una selezione completa di prodotti.

La maggior parte degli articoli equivalgono ad una donazione di 5\$ a Methlabs, i restanti soldi equivalgono a comprare qualcosa di buono!

Oltre al CD ed al Manuale, puoi acquistare diverse T-Shirts, Tazze, Adesivi etc, con il logo di Methlabs o PeerGuardian.

1.4 Autori e Traduttori

Le seguenti persone hanno contribuito alla stesura dei manuali di PeerGuardian:

- FuRiOuS1
- Fox
- Joseph Farthing
- Cory Nelson
- D3F
- VedoVa_NeRa di www.p2pforum.it (Traduzione Italiana)

Hanno inoltre partecipato in qualche modo: Ake, gamelkorv

1.5 Nota dei Redattori

Come noterai leggendo nei capitoli, questo testo è una compilazione di scritti di molti autori. Anche se è stata messa molta cura ad assicurare coerenza lessicale e tecnica, si è conservato lo stile di ciascun autore.

Alcuni autori hanno scritto in Inglese anche se non è la loro lingua madre. Perciò potreste notare strane costruzioni di frasi. Se trovate errori nel testo siete pregati di contattarci.

1.6 Contribuire a questo Manuale

Methlabs accetta ben volentieri contributi a questo Manuale! A patto che accettiate l'accordo di licenza, potete inviare elaborazioni o completamenti a questo documento.

Cerchiamo anche persone che vogliano tradurre il testo in diverse lingue

Per inserire lavori o traduzioni siete pregati di postare qui

<http://www.methlabs.org/forums/forumdisplay.php?f=85>

Se trovate un errore nel manuale, siete pregati di postare nella sezione **Corrections**.

1.7 Contattare i Redattori

Se desiderate contattare i redattori di questo documento

- Joseph Farthing: JFM at Methlabs dot org

Sostituite at con @ e dot con un punto .

A	CONSIGLIO: NON ABBIAMO TEMPO PER RISPONDERE A MOLTE EMAILS. VI PREGO DI NON CONTATTARCI PER RICEVERE ASSISTENZA — CERCATE OPPURE INSERITE UN MESSAGGIO NEI NOSTRI FORUM HTTP://WWW.METHLABS.ORG/FORUMS .
----------	-------------------------------------------------------------------------------------------------------------------------------------------------------------------------------------------------------------------------------------------------------

Capitolo 2: PeerGuardian

2.1 Introduzione

Questo capitolo ti fornirà informazioni su PeerGuardian.

2.2 Come funziona PeerGuardian

PeerGuardian è un filtro IP open source pensato per bloccare indirizzi IP di alcune organizzazioni e corporazioni che potrebbero voler violare la privacy degli utenti mentre usano Internet e le reti peer-to-peer.

PeerGuardian 2 non richiede l'installazione di alcun driver, ciononostante blocca indirizzi IP molto più velocemente di quanto era possibile prima – non usa mai più dell'1% di CPU sulla maggior parte dei sistemi. Su Windows 2000 e successivi PeerGuardian 2 blocca a livello kernel, agendo contro ogni protocollo usato nel sistema windows. Su Windows 98 o Me blocca solo il TCP (per motivi tecnici, il blocco a livello kernel non è possibile nel 98/ME) con la stessa performance della versione per Windows 2000.

PeerGuardian blocca indirizzi IP basandosi su un elenco di indirizzi IP raccolti mediante molti metodi. Di default PeerGuardian 2 prende gli IP dal sito web Blocklist.org.

Blocklist.org è un sito web pensato per consentire agli utenti di gestire in modo interattivo e bloccare gli indirizzi IP di alcune organizzazioni e aziende. Fondato nel tardo 2004 da methlabs.org, vuole essere una database indipendente dalla piattaforma che usa formati aperti.

Blocklist.org è ancora in costruzioni e maggiori dettagli su come usare il database ed inserire nuovi range e segnalare range errati verranno aggiunte in seguito a questo manuale.

2.3 Quali novità in PeerGuardian 2?

PeerGuardian 2 è completamente automatizzato. Non devi installare un driver, devi semplicemente avviare il programma senza visitare il pannello di controllo di Windows. Il nuovo Wizard iniziale rende le cose più semplici che mai.

Inoltre il blocco a livello di kernel rende il sistema molto più efficiente e potente di ogni altra versione.

2.4 Quando è realmente sicuro PeerGuardian, ?

Bene, è accurato nel senso che blocca qualsiasi cosa si trovi nella sua lista nera di IP. E' impossibile conoscere **tutti** gli indirizzi da bloccare, per cui sebbene aumenti la sicurezza di una buona misura, non può essere mai perfetto.

2.5 Informazioni sulla licenza

PeerGuardian 2 è Open Source, questo significa che il codice del programma è disponibile online a tutti coloro che lo vogliono. Questo non solo permette di fare modifiche o anche di avviare un altro progetto, ma incoraggia una revisione minuziosa del codice rendendo semplice l'eliminazione di ogni Bug. Poiché PeerGuardian 2 è Open Source potete stare sicuri che non nasconde back-doors o

spyware

Speriamo che vi piaccia PeerGuardian2, sentitevi liberi di commentare il software e di distribuirlo ai vostri amici sotto la seguente licenza:

(vedi sotto per una copia completa delle licenza con cui è rilasciato PeerGuardian 2)

The Zlib License

Copyright (C) 2004-2005 Cory Nelson
Based on the original work by Tim Leonard

This software is provided 'as-is', without any express or implied warranty. In no event will the authors be held liable for any damages arising from the use of this software.

Permission is granted to anyone to use this software for any purpose, including commercial applications, and to alter it and redistribute it freely, subject to the following restrictions:

1. The origin of this software must not be misrepresented; you must not claim that you wrote the original software. If you use this software in a product, an acknowledgment in the product documentation would be appreciated but is not required.
2. Altered source versions must be plainly marked as such, and must not be misrepresented as being the original software.
3. This notice may not be removed or altered from any source distribution.

Cosa significa la licenza?

Ecco una spiegazione linea per linea della licenza.

Copyright (C) 2004-2005 Cory Nelson

Questo significa che i diritti d'autore appartengono al suo creatore, Cory Nelson. Questo significa che è stato lui ha scegliere come distribuire il suo software.

Based on the original work by Tim Leonard

PeerGuardian è stato sviluppato originariamente da Tim Leonard, questa versione prende le mosse dal sui precedente lavoro, anche se il codice è stato totalmente cambiato.

This software is provided 'as-is', without any express or implied warranty. In no event will the authors be held liable for any damages arising from the use of this software.

Questa sezione è standard per le licenze computer. Afferma semplicemente che non siamo responsabili per ogni danno che il software può provocare al tuo computer, al cane, alla moglie, al taglio di capelli o a qualsiasi altra cosa. La Microsoft e le licenze di altri prodotti commerciali includono questa clausola.

Permission is granted to anyone to use this software for any purpose, including commercial applications, and to alter it and redistribute it freely, subject to the following restrictions:

Questo significa che puoi ridistribuire e modificare il programma ed il suo codice sorgente. Puoi anche vendere PeerGuardian, a patto che rispetti le seguenti condizioni.

1. The origin of this software must not be misrepresented; you must not claim that you wrote the original software. If you use this software in a product, an acknowledgment in the product documentation would be appreciated but is not required.

Questo significa, che non puoi pretendere di essere noi! E' una condizione che mira ad evitare che compaiano in giro copie fasulle o piene di spyware di PeerGuardian 2.

2. Altered source versions must be plainly marked as such, and must not be misrepresented as being the original software.

Questo significa che se modifichi il programma devi chiaramente dire che lo hai fatto

3. This notice may not be removed or altered from any source distribution.

Questo significa che ogni volta che distribuisce il codice sorgente deve conservare questa licenza.



NON DIMENTICARE CHE, COME IL DEED CREATIVE COMMONS, QUESTI TERMINI A MISURA D'UOMO NON HANNO VALENZA LEGALE, SONO SOLO UNA SPIEGAZIONE SEMPLICE DELLA LICENZA LEGALE.

2.6 Cosa dicono i Media



Vengono dati dei riconoscimenti ai prodotti che consideriamo eccellenti e sopra la media della loro categoria. I riconoscimenti sono attribuiti in base alla nostra esperienza e giudizio, e solo a quei prodotti che la maggioranza dei nostri utenti considera meritevoli.

- [Softpedia](#)

Penso che PeerGuardian 2 sia valso l'attesa. E' molto flessibile e potente

- [P2Private](#)

PG2 ha sicuramente il mio voto e suggerisco a tutti di scaricarlo e provarlo non appena sarà disponibile una beta stabile o una versione completa.

- [Afterdawn](#)

Il vero problema per le compagnie dell'intrattenimento potrebbe essere se le reti di file sharing cominciassero ad integrare applicazioni di firewall personali nelle loro ultime versioni e creassero una funzione di aggiornamento automatico, ha detto David Weekly, programmatore di computer famoso per il suo reverse-engineering di Napster.

“Se integrate PeerGuardian nella futura generazione di Kazaa, per esempio, tutti nella rete potrebbero bloccare la RIAA” ha detto Weekly.

- [Wired](#)

Un programmatore conosciuto online come "Method" si è spinto oltre, creando una applicazione freeware chiamata PeerGuardian solo per gli utenti del P2P. PeerGuardian è nato come una utility anti-spyware, ma adesso protegge gli utenti anche dagli occhi indiscreti della polizia anti-p2p, usando una lista nera di IP che si aggiorna automaticamente.

"Al momento solo gli utenti p2p più esperti usano quell'applicazione “ dice Gonzalez. Ma si aspetta che le cose cambieranno come risultato delle campagne della RIAA. Gli utenti possono spaventarsi alle minacce delle associazioni ma rispondono proteggendosi piuttosto che disconnettendosi “ Credo che la futura generazione di applicazioni avrà queste capacità integrate nel programma stesso”.

- [SecurityFocus](#)

Gli appassionati di musica che scambiano canzoni online combattono gli sforzi dell'industria di monitorarli e regolare quello che fanno.

- [BBC](#)

Capitolo 3: Guida all'installazione

3.1 Introduzione

Questa sezione coprirà il download e l'installazione di PeerGuardian 2 su un computer Windows.

3.2 Preparare il Computer

Per prima cosa dovete assicurarvi che ogni altra applicazione di blocco IP simile a PeerGuardian venga rimossa o disabilitata. Questa tabella fornisce un'idea dei possibili conflitti che potrebbero insorgere nel vostro sistema.

Questo è solo un passaggio cautelativo per evitare conflitti nel sistema.

A	CONSIGLIO: PUOI OTTENERE INFORMAZIONI SU COME DISINSTALLARE ALCUNI PROGRAMMI DAI PROGRAMMATORI CHE LI HANNO CREATI. LEGGI LA DOCUMENTAZIONE CHE È STATA DISTRIBUITA COL SOFTWARE.
----------	-----------------------------------------------------------------------------------------------------------------------------------------------------------------------------------

Consigliamo di rimuovere i seguenti pezzi di software

<i>Nome del Software</i>	<i>Funzione del Software</i>	<i>Possibilità di Conflitto</i>
McAfee Personal Firewall	Software Firewall	Conflitto confermato
Blackice Firewall	Software Firewall	Probabile

A	SE TROVI CHE IL TUO FIREWALL NON FUNZIONA CON PEERGUARDIAN, ALLORA CONSIGLIAMO DI CAMBIARE FIREWALL ED USARE OUTPOST (HTTP://WWW.AGNITUM.COM/PRODUCTS/OUTPOST/) O SYGATE (HTTP://SOHO.SYGATE.COM/DEFAULT.HTM) CHE OFFRONO ENTRAMBI VERSIONI GRATUITE. QUESTI FIREWALL SONO ECCELLENTI ED I NOSTRI UTENTI CONCORDANO NEL RITENERLI VALIDI ALMENO COME QUELLI MENZIONATI SOPRA.
----------	-------------------------------------------------------------------------------------------------------------------------------------------------------------------------------------------------------------------------------------------------------------------------------------------------------------------------------------------------------------------------------------------------------------------------------------------------------------------------------------------

3.3 Scarica PeerGuardian 2

Ora devi scaricare PeerGuardian 2

1. Visita la pagina web <http://methlabs.org/projects/peerguardian-2-windows/>.
2. Clicca sul file che è appropriato per il tuo sistema operativo
Scegli **pg2-9x.exe** per computer con Windows 98/ME.
Scegli **pg2-nt.exe** per computer con Windows 2000/XP/2003+.
Scegli **pg2-x64.exe** per Windows 64-bit.
Scegli **pg2-src.zip** se vuoi vedere il codice sorgente piuttosto che installare il software.
3. Dopo un rapido download, il file verrà memorizzato sul vostro computer. Se scegliete di 'Aprire' il file partirà il processo di installazione. Altrimenti andate nella cartella dove avete memorizzato

il file e fate doppio click su di esso.

- Una volta scelto e cliccato sul file corretto, verrete indirizzati ad un'altra pagina. Qui dovrete selezionare un mirror da cui scaricare il file. Scegliete semplicemente quello che si trova nel continente più vicino e cliccate sul link “download”
- Inizierà il processo di installazione.

A CONSIGLIO: USATE LA VERSIONE CORRETTA PER IL VOSTRO SISTEMA OPERATIVO. PEERGUARDIAN PER WINDOWS 2000/XP NON FUNZIONA SU WINDOWS 98/ME, E LA VERSIONE PER WINDOWS 98/ME NON È PER NULLA EFFICIENTE SU WINDOWS 2000/XP.

3.4 Installare PeerGuardian 2

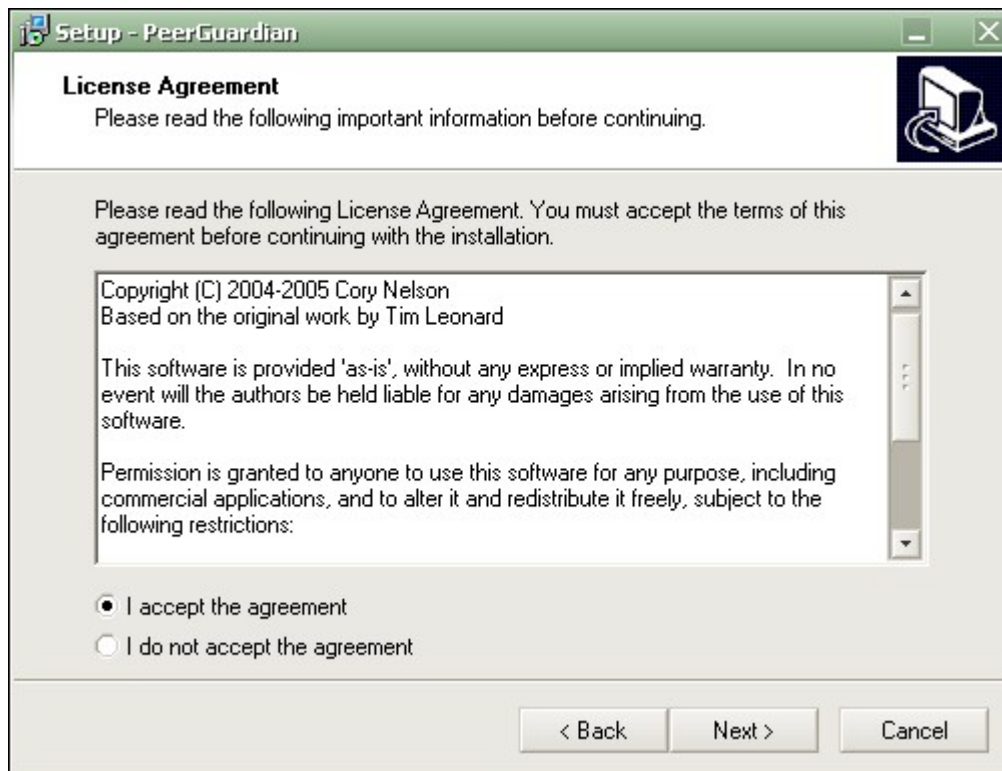
Il processo di installazione di PeerGuardian 2 è molto semplice.

- Qui clicca su **next**



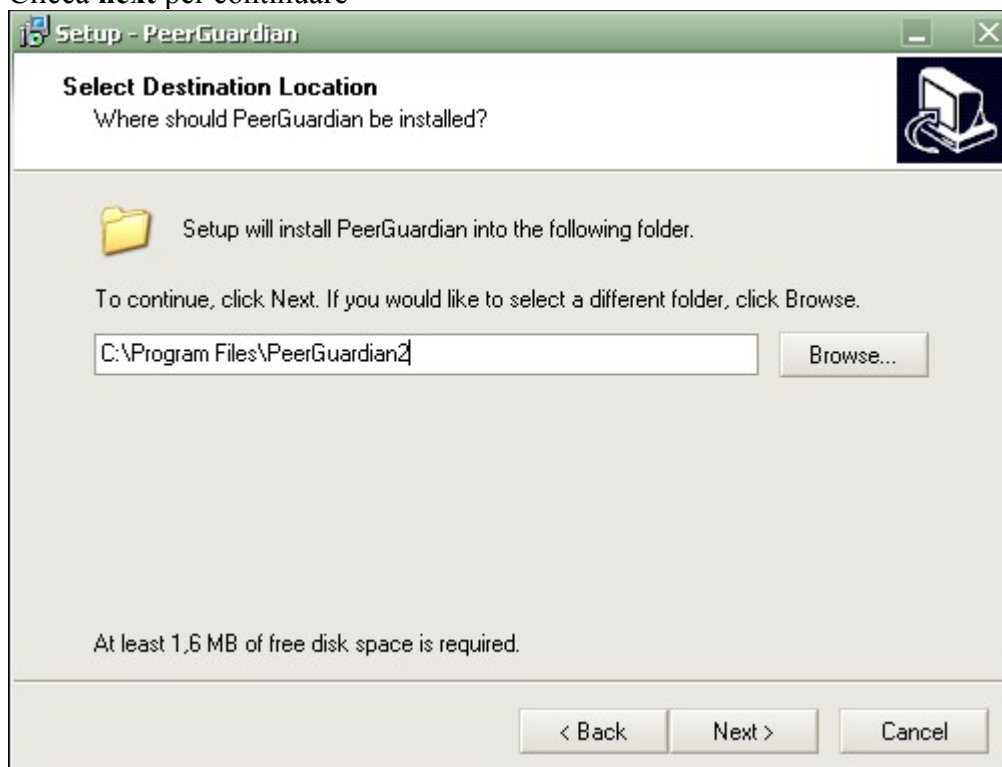
3.5

- Se accetti la seguente licenza seleziona “I accept the agreement”. (Vedi la Sezione 2.5 – Che significa la licenza? Per maggiori dettagli). Devi accettarla per continuare.



3. Clicca **next** in fondo alla finestra.

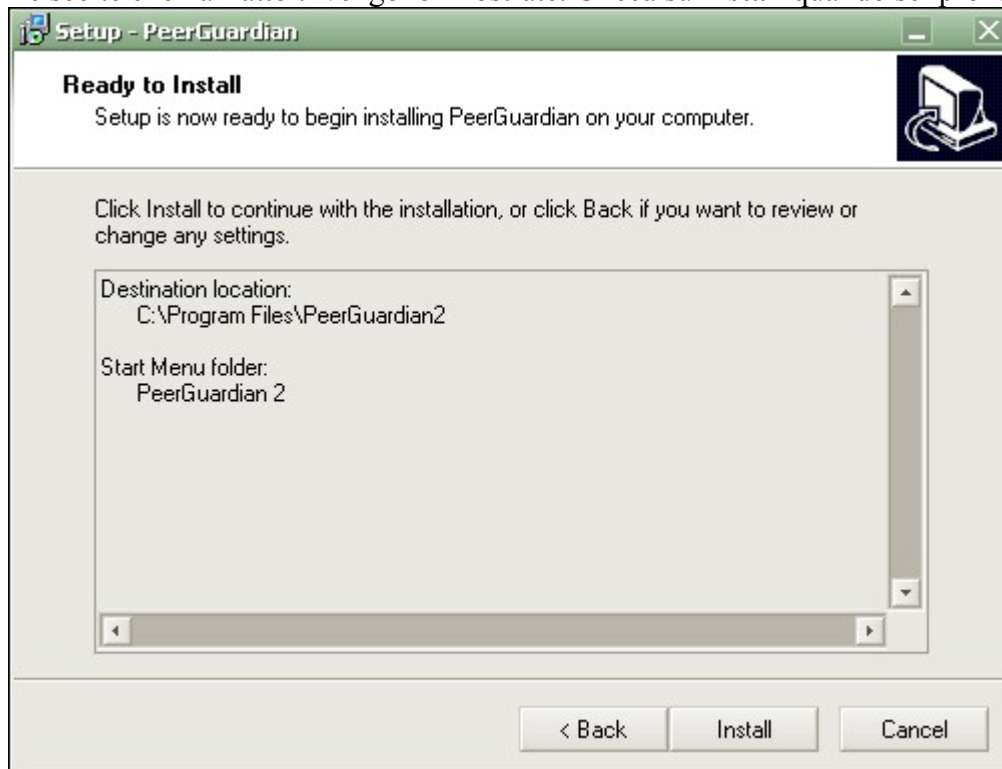
4. Adesso seleziona dove vuoi installare PeerGuardian 2. La posizione di Default di solito va bene. Clicca **next** per continuare



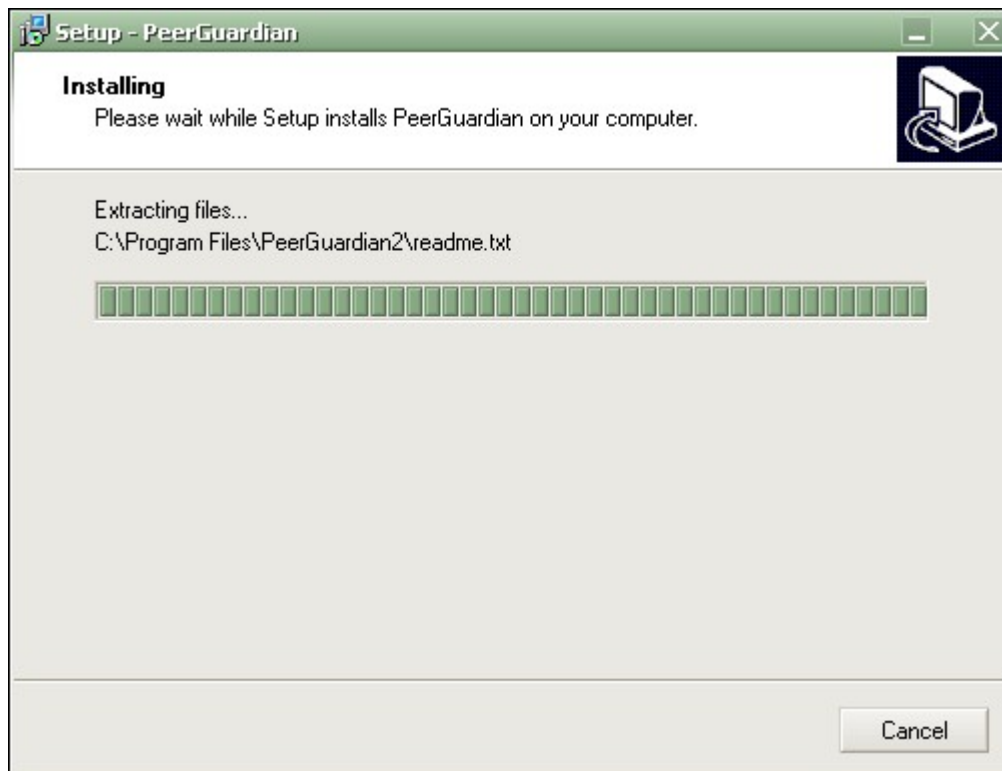
5. Scegli un posizione nello Start Menu di Windows dove inserire PeerGuardian 2. Quella di default di solito va bene. Clicca **next** per continuare.



6. Le scelte che hai fatto ti vengono mostrate. Clicca su **install** quando sei pronto ad installare.



7. Il programma si installa...



8. Ora scegliete “Run PeerGuardian 2” e raggiungeremo il Wizard iniziale.



3.6 Eseguire PeerGuardian 2 la prima volta

Al primo avvio di PeerGuardian 2, vi verrà presentato un piccolo Wizard che vi aiuterà nel processo di configurazione di PeerGuardian 2.

1. Cliccate **next** sulla schermata seguente:

2. Ora vi verrà mostrata questa finestra:

Selezionate l'elenco che volete usare. L'elenco minimo indispensabile che consigliamo di usare è “P2P”, tuttavia è raccomandato selezionarli tutti tranne “Education” a meno che non abbiate delle particolari preferenze personali.

Gli elenchi sono divisi nelle seguenti categorie:

P2P

Gli indirizzi di corporazioni e organizzazioni che scansiano o monitorano le reti peer-to-peer.

Ads

Agenzie pubblicitarie come Doubleclick.

A	CONSIGLIO: CI SONO MODI MIGLIORI DI BLOCCARE PUBBLICITÀ PIUTTOSTO CHE BLOCCARLA A LIVELLO IP. VEDI PER ESEMPIO L'ESTENSIONE ADBLOCK PER FIREFOX.
----------	--------------------------------------------------------------------------------------------------------------------------------------------------

Spyware

Compagnie che distribuiscono pubblicità o spyware come Cydoor o Gator.

Government

Indirizzi governativi, inclusi quelli della polizia di tutti il mondo. Non si è mai abbastanza prudenti.

Education

Gli indirizzi di istituzioni educative.

Se avete vostri elenchi potete aggiungerli ora oppure in seguito. Per i dettagli su come fare questo vedete il paragrafo 4.4, “Gestione dell'elenco”. PG2 gestisce automaticamente i file zip e gzip. Dopo aver selezionato i vostri elenchi, cliccate **next** per continuare.

3. Vedrete la seguente schermata.

Gli “**Automatic Updates**” (Aggiornamenti Automatici) sono molto importanti; siete pregati di selezionare quanto spesso volete aggiornare PG2: potete aggiornare il programma e/o gli elenchi, selezionate quindi **next** per continuare l'installazione.

Raccomandiamo come frequenza di aggiornamento minima almeno ogni settimana. Tuttavia, una frequenza superiore terrà gli elenchi di IP meglio aggiornati, e la verifica di nuove versioni del programma vi consentirà di non perdere mai una versione di PeerGuardian 2.

4. Adesso vedrete la seguente finestra.

Per l'ottimizzazione, ci sono due box che potete selezionare.

Normal

Conserverà l'individualità dei nomi dei range

Aggressive

Aggressive permetterà di fondere i nomi di range per ottenere le migliori prestazioni

Per esempio, aggressive unirà questi range:

foo:192.168.1.1-192.168.1.128

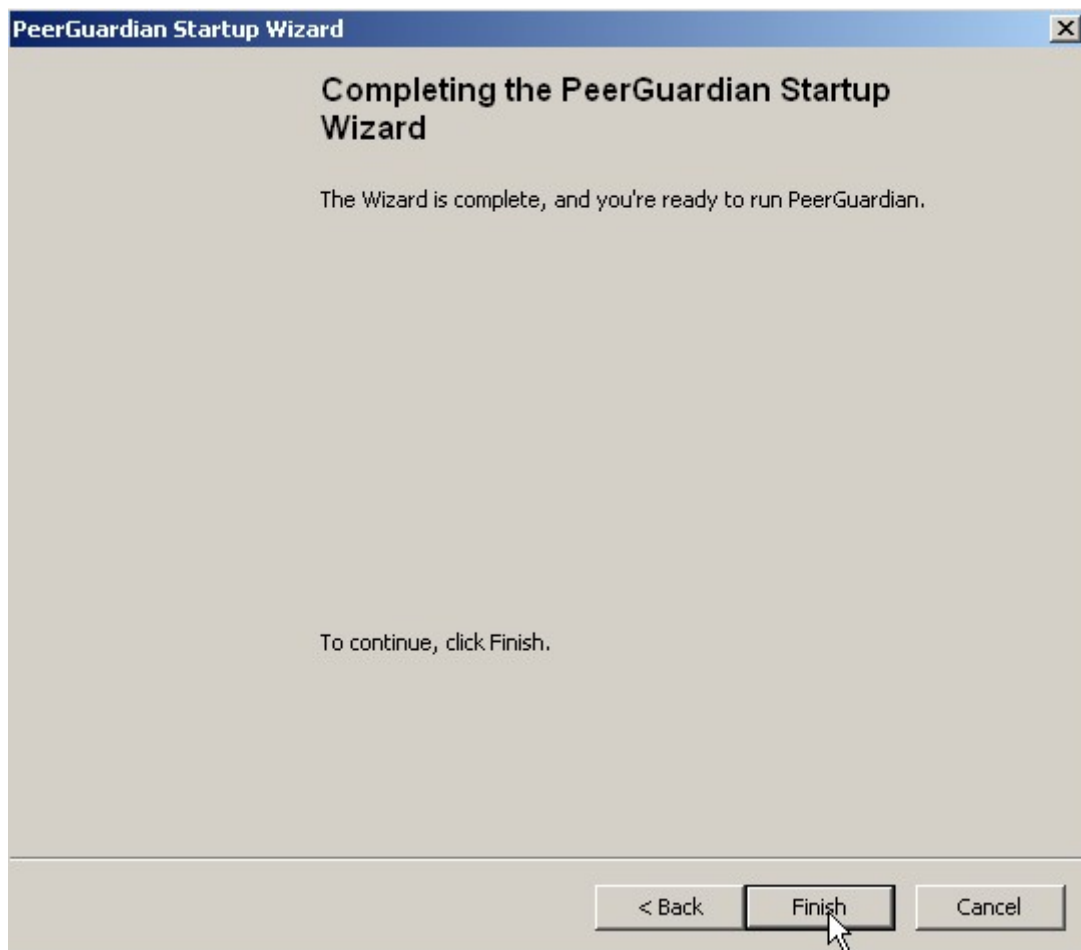
bar:192.168.1.129-192.168.1.255

In questo:

foo:192.168.1.1-192.168.1.255

Se non avete problemi ad avere range compressi come quelli sopra, risparmierete l'uso della memoria.

5. Ora tutto è completo:



Cliccate su **next** per terminare la configurazione!
Riceverete il vostro primo aggiornamento.

3.7 Primo aggiornamento

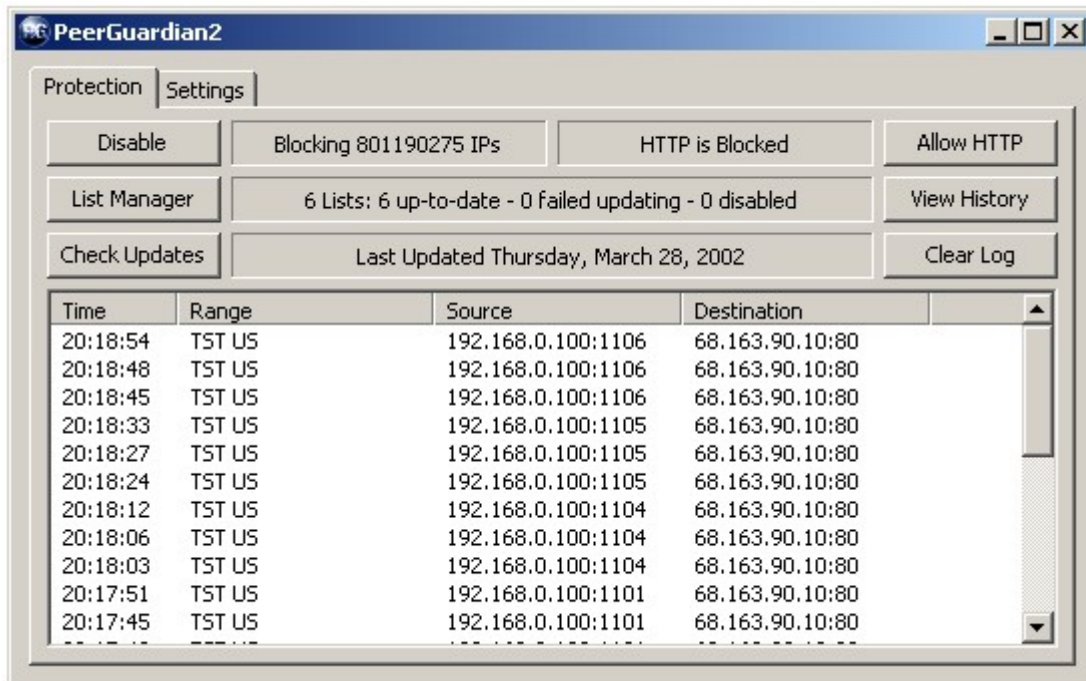
Questa è una prima introduzione al processo di aggiornamento. Verrà mostrata una finestra mentre il programma scarica e configura gli elenchi che sono necessari per un corretto funzionamento. Quando il download degli elenchi è completo potete cliccare su **Close**

Quando cliccate su 'close' si avvierà una finestra pop up. Dopo aver generato la cache dell'elenco, verrà avviato PeerGuardian 2.

Capitolo 4: Usare PeerGuardian

4.1 Introduzione

Dopo la schermata di Startup, vi verrà presentata l'interfaccia di PeerGuardian 2, che è spiegata sotto.



4.2 Le Basi

Questa sezione descrive le caratteristiche visuali dell'interfaccia grafica di PeerGuardian 2.

La finestra è divisa in due schede: "Protection" e "Settings". Basta cliccare sulla scheda desiderata per cambiare pagina.

Considereremo prima la scheda "Protection"

4.3 La finestra Protection

Ci sono 5 funzioni in questa finestra:

Connection Log

La tabella bianca che occupa la maggior parte di questo schermo è il registro di connessione (connection log). Registra ogni qual volta un pacchetto è bloccato dall'accedere al tuo computer. Potete usarlo per scoprire quando siete stati presi maggiormente di mira, o come metodo per rimuovere range di IP errati.

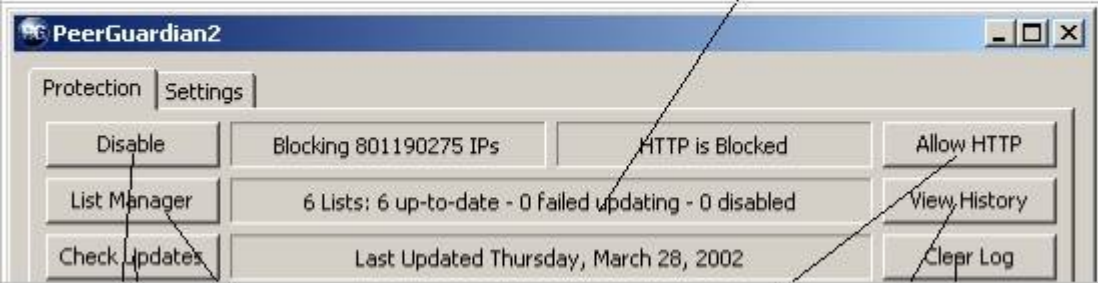
Per consentire un range (per esempio un sito web che visitate regolarmente e che sapete essere a posto) fate semplicemente click col mouse sul registro delle connessioni e selezionate un periodo di tempo durante il quale darete il permesso di stabilire connessioni col vostro computer.

Questo significa che il range non verrà bloccato nel periodo di tempo scelto. Scegliendo "Allow Permanently" non verrà bloccato mai più.

I permessi temporanei vengono cancellati quando si esce dal programma.

Display di stato

Questo display mostra informazioni utili sullo stato di PeerGuardian 2. Puoi leggere il numero di IP bloccati come pure lo stato degli aggiornamenti.



The screenshot shows the PeerGuardian2 interface with the 'Protection' tab selected. The interface includes several buttons and status indicators:

- Disable**: A button to toggle the protection on or off.
- Blocking 801190275 IPs**: A status indicator showing the number of blocked IP addresses.
- HTTP is Blocked**: A status indicator showing the current state of HTTP connections.
- Allow HTTP**: A button to allow or block HTTP connections.
- List Manager**: A button to manage the lists of blocked IP addresses.
- 6 Lists: 6 up-to-date - 0 failed updating - 0 disabled**: A status indicator showing the number of lists and their update status.
- Check Updates**: A button to check for updates to the lists.
- Last Updated Thursday, March 28, 2002**: A status indicator showing the last update date.
- View History**: A button to view the history of blocked connections.
- Clear Log**: A button to clear the log of blocked connections.

Annotations for the buttons:

- Disable**: Mette PeerGuardian su on/off. Vedi il box di avviso sotto.
- List Manager**: Apre il gestore degli elenchi, vedi il capitolo "Gestione degli elenchi, per maggiori dettagli".
- Check Updates**: Verifica la presenza di aggiornamenti di PeerGuardian e delle liste. Vedi l'avviso sotto.
- Allow HTTP**: Blocca o sblocca le connessioni HTTP (siti web).
- View History**: Visualizza la finestra della cronologia. Vedi il capitolo "Visualizzare la cronologia" per maggiori dettagli.
- Clear Log**: Pulisci il registro mostrato sullo schermo.



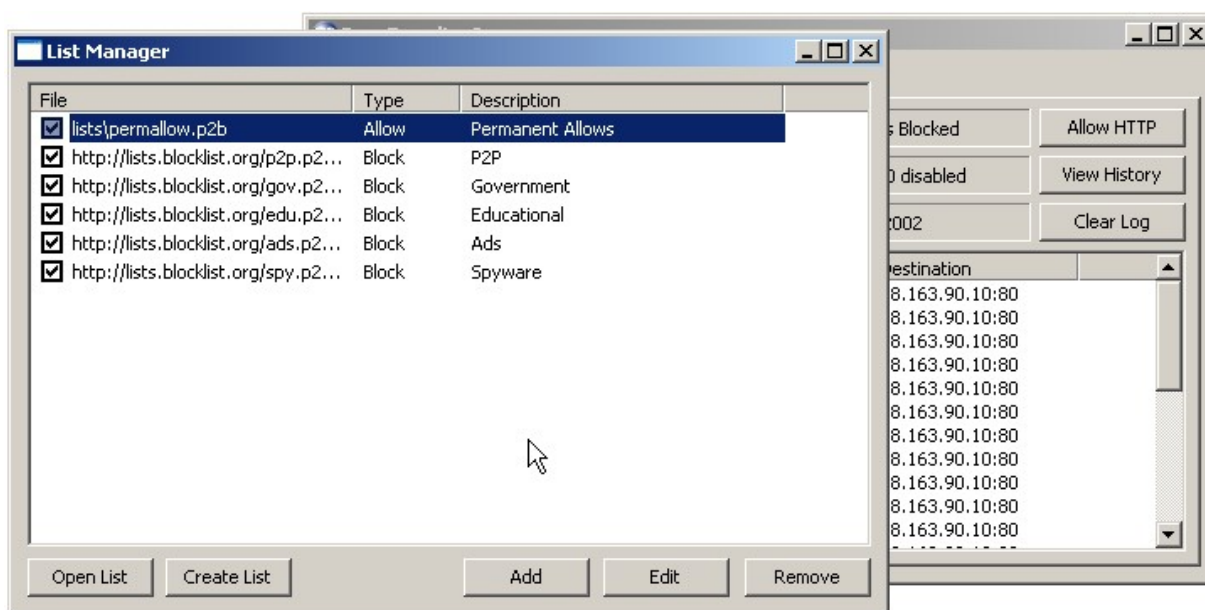
AVVISO: LASCIARE PEERGUARDIAN DISABILITATO O NON AGGIORNATO POTREBBE ANNULLARE QUALSIASI PROTEZIONE CHE E' IN GRADO DI OFFRIRE. DOVETE AGGIORNARE SEMPRE FREQUENTEMENTE, OPPURE ABILITARE L'AGGIORNAMENTO AUTOMATICO.

4.4 Gestione dell'elenco

Il bottone per la gestione degli elenchi è posizionato sopra il bottone “Check Updates” sul lato sinistro di PG2

Gestore dell'elenco

Quando clicchi su di esso compare una nuova finestra



Puoi cliccare su “Open List” per visualizzare un elenco che è già installato, e su “Add” per aggiungere un nuovo elenco. “Edits” modifica le impostazioni di un elenco, mentre “Remove” lo rimuove dall'elenco.

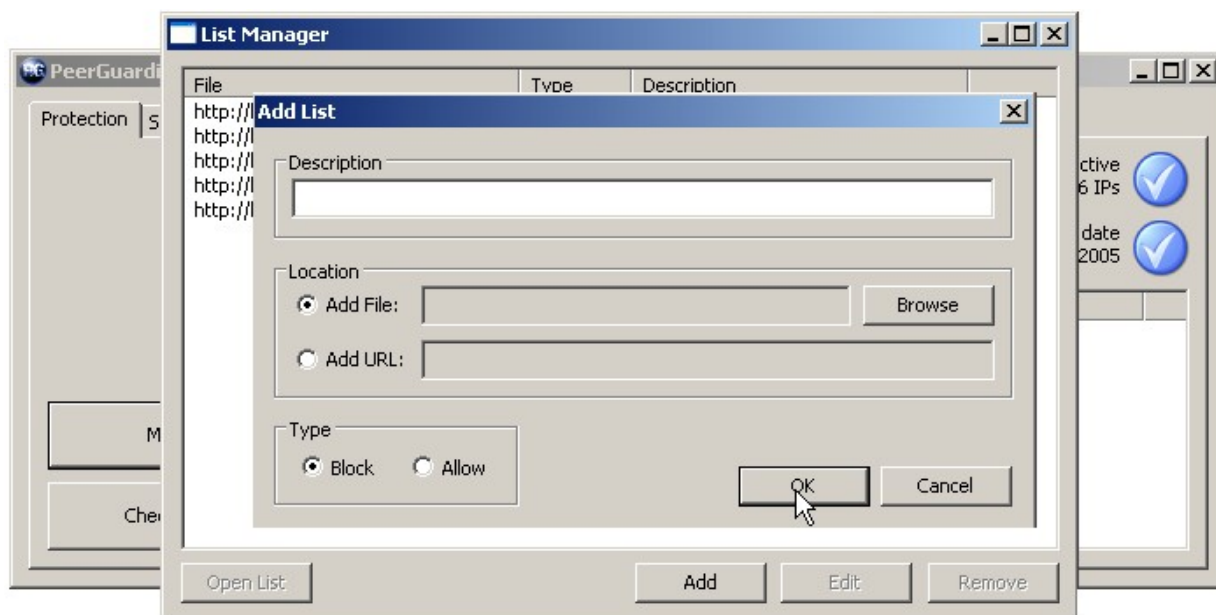
Ci sono due tipi di elenchi

- Blocked (Bloccati)
- Allowed (Permessi)

Sappiamo che PG2 è progettato per bloccare, ma se ci si trova al cospetto di un sito o di indirizzi IP di cui vi fidate al 100% potete aggiungerli alla lista degli indirizzi permessi.

I check box vicino agli elenchi possono essere usati per abilitare/disabilitare ogni elenco.

Aggiungere un elenco



Qui potete aggiungere un URL o un file locale da includere negli elenchi di PeerGuardian 2. Potete scegliere se bloccare o no. PG2 gestirà in maniera automatica i file zip e gzip.

Esportare gli elenchi

Potete esportare un elenco in un formato P2P o P2B cliccando col destro sull'elenco del gestore degli elenchi e selezionando "Export to p2p" o "Export to p2b".

Selezionando elenchi multipli si farà in modo che verranno uniti.

4.5 Modifica dell'elenco

Qui potete creare i vostri elenchi personalizzati. Questa sezione si trova nella parte che riguarda la gestione dell'elenco, come descritto sopra, ma adesso invece di gestire i nostri elenchi li stiamo attivamente creando e modificando.

Aprire un elenco

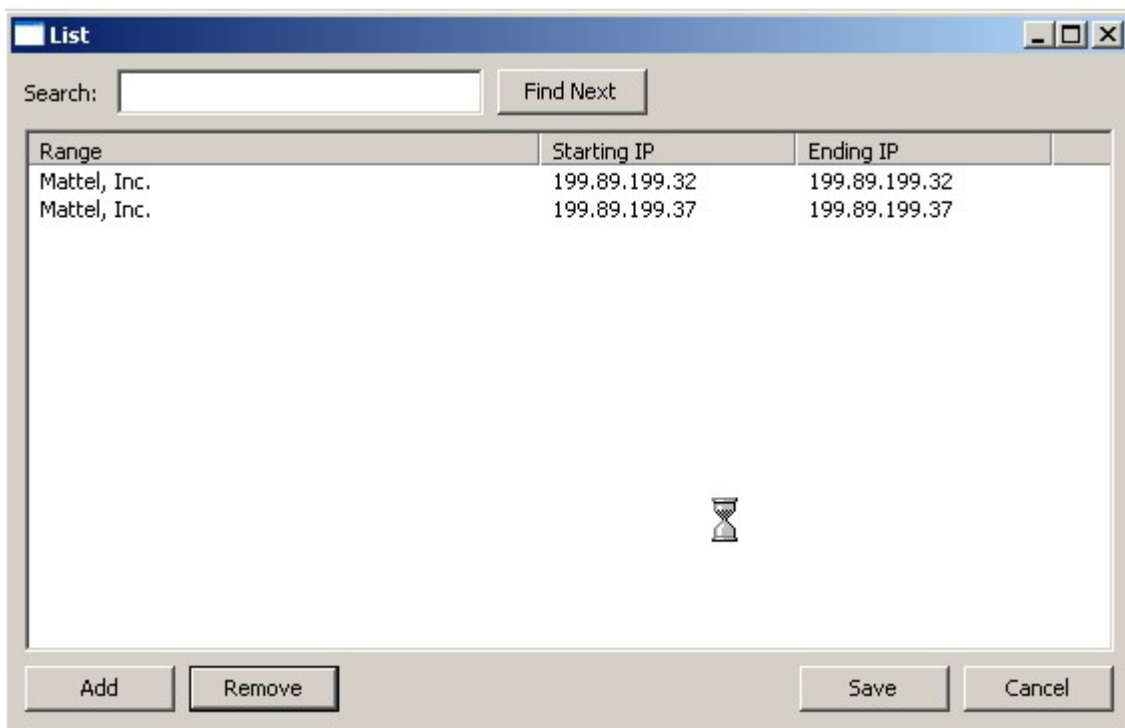
Questo bottone apre gli elenchi che avete selezionato

Quando aprite un elenco compare un box per il caricamento.

Ci sono tre tipi di elenchi che puoi aprire

1. Elenchi personali (blocca o permetti)
2. Permetti elenchi in modo permanente
3. Elenchi Blocklist.org

Quando aprite un elenco potete aggiungere e rimuovere indirizzi IP, come pure modificare gli IP che già si trovano nell'elenco.



Gli elenchi basati su URL non possono essere modificati, ma è possibile trasformarli in elenchi statici cliccando col tasto destro del mouse e selezionando “Make static”.

! ATTENZIONE: RENDENDO STATICO UN ELENCO SI DIABILITERANNO GLI AGGIORNAMENTI AUTOMATICI!

Creare un elenco

Premi “Create List” per cominciare a creare un tuo elenco personale.

Descrizione:

Quello che fai qui è creare un nome per il tuo elenco. Qui nell'esempio usiamo un nome di una compagnia chiamata RIAA

Location:

Qui è dove potrete creare un file o fornire una destinazione dove vorrete aggiungere il file.

Per creare un file cliccate sul bottone “browse” e memorizzate l'elenco in una cartella in modo da poter tener traccia dell'elenco personale.

Type:

Determinerà se le connessioni nell'elenco personale sono del tipo di ip da bloccare o da permettere, fate attenzione a quella che selezionate

Dopo aver creato un nuovo elenco occorrerà aggiungervi manualmente dei range di IP.

Questo è un processo relativamente semplice, ma vi guideremo con maggiore attenzione

Aggiungere un Range

Un range IP è un insieme di indirizzi IP. Un indirizzo IP è il 'numero telefonico' di base di ogni particolare computer connesso ad Internet, PeerGuardian è progettato per bloccare questi indirizzi IP di un determinato elenco di Ip da bloccare. Tuttavia potete decidere di volere bloccare alcuni IP che voi stesso modificate.

Gli indirizzi IP sono solitamente specificati in selezioni – si inizia da un idirizzo IP e si finisce ad un altro. Così 1.0.0.1 – 1.0.0.5 rappresenta quattro indirizzi IP. E' chiamato range di IP, e significa che gli indirizzi IP da 1.0.0.1 a 1.0.0.5 verranno aggiunti all'elenco.

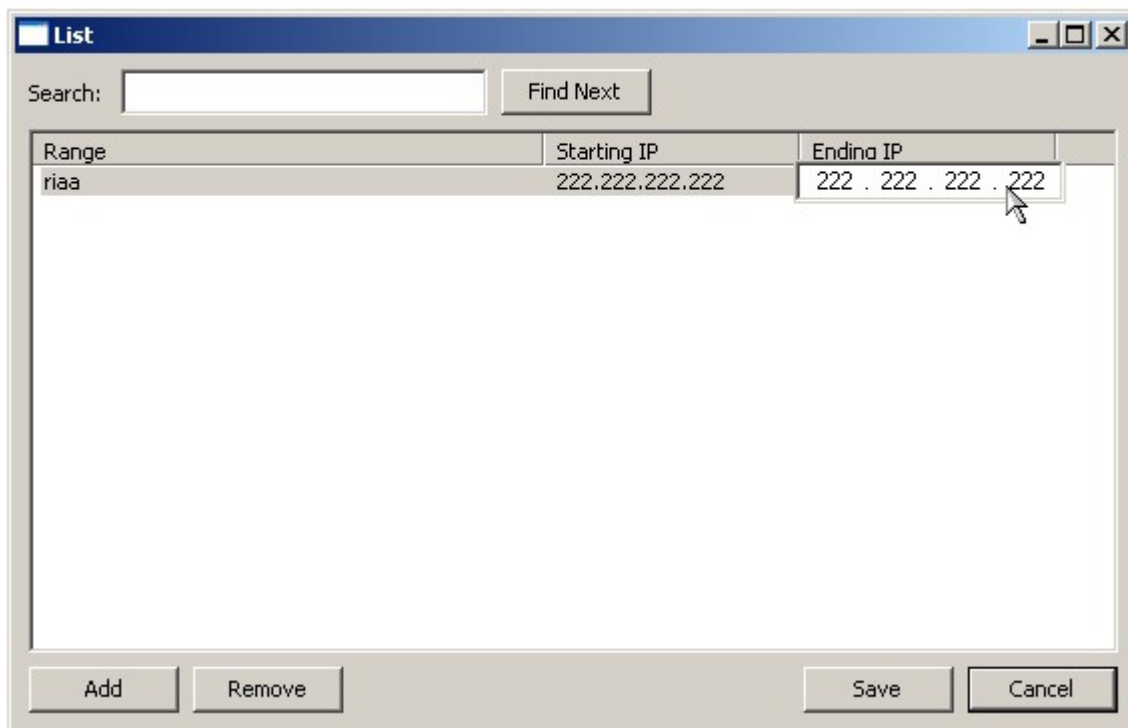
Per aggiungere un range basta cliccare su “Add” ed un nuovo range comparirà nella tabella.

Per prima cosa inserite il nome che desiderate dare al range, per esempio “Test” o “Microsoft” - cercate di inserire un nome descrittivo così potrete ricordare il range in seguito nel caso venga bloccato.

Ora cliccate una volta nella colonna Starting IP ed inserite il primo IP del range. Cliccate sulla colonna Ending IP ed inserite l'ultimo IP del range.

A

CONSIGLIO: SE VOLETE BLOCCARE UN SOLO IP ALLORA INSERITE SEMPLICEMENTE LO STESSO IP COME STARTING ED ENDING IP.



Quando inserite gli indirizzi IP non dovete digitare anche i punti basta lasciare degli spazi vuoti:

222 <spazio> 1 <spazio> 2 <spazio> 222

diventa

222.1.2.222

Dopo aver completato il vostro elenco, cliccate su save e l'elenco verrà memorizzato.

4.6 Visualizzare la Cronologia

Per visualizzare la cronologia dei registri del vostro PeerGuardian 2 occorre cliccare sul bottone “View History”

History						
March, 2005						
Sun	Mon	Tue	Wed	Thu	Fri	Sat
27	28	1	2	3	4	5
6	7	8	9	10	11	12
13	14	15	16	17	18	19
20	21	22	23	24	25	26
27	28	29	30	31	1	2
3	4	5	6	7	8	9

All				
Time	Range	Source	Destination	Protocol
23:25:07		192.168.0.100:4017	82.182.188.188:21110	TCP
23:25:06		24.108.245.38:6881	192.168.0.100:3998	TCP
23:25:06		192.168.0.100:4016	213.169.107.13:6881	TCP
23:25:05		192.168.0.100:4009	62.152.234.210:16881	TCP
23:25:05		192.168.0.100:4016	213.169.107.13:6881	TCP
23:25:04		192.168.0.100:4015	62.158.192.132:49153	TCP
23:25:04		82.126.221.213:6887	192.168.0.100:3996	TCP
23:25:04		192.168.0.100:4013	219.94.81.194:23145	TCP
23:25:03		192.168.0.100:4014	85.65.117.54:9335	TCP
23:25:03		217.94.174.230:8518	192.168.0.100:3995	TCP
23:25:01		192.168.0.100:4013	219.94.81.194:23145	TCP
23:25:01		192.168.0.100:4012	62.231.245.4:16971	TCP
23:25:01		192.168.0.100:4003	83.226.83.173:2710	TCP
23:25:00		192.168.0.100:4012	62.231.245.4:16971	TCP
23:24:59		192.168.0.100:4002	66.253.216.248:6881	TCP
23:24:59		192.168.0.100:4009	62.152.234.210:16881	TCP
23:24:59		192.168.0.100:4001	70.113.33.13:6881	TCP
23:24:59		192.168.0.100:4012	62.231.245.4:16971	TCP
23:24:58		192.168.0.100:4011	65.92.190.138:6881	TCP
23:24:58		192.168.0.100:4010	64.228.74.141:29093	TCP
23:24:57		192.168.0.100:4000	83.108.229.11:6881	TCP

Per vedere la cronologia dei blocchi o dei permessi, potete cliccare sulle tre pagine

- ALL
- BLOCKED
- ALLOWED

Queste ti permettono di tenere traccia di quello che viene bloccato o permesso nel tuo sistema.

4.7 Uso di Whois con il Gestore di Elenco

Trovare informazioni su un IP

Se volete trovare a chi appartiene un indirizzo IP, potete eseguire una ricerca WHOIS.

Usando uno strumento come il WHOIS di Methlabs <http://methlabs.org/forums/whois/> è possibile trovare informazioni su ogni range di IP.

Dovete semplicemente inserire l'indirizzo IP che desiderate cercare e la pagina mostrerà l'informazione dei proprietari dell'IP.

Trovare un intero Range

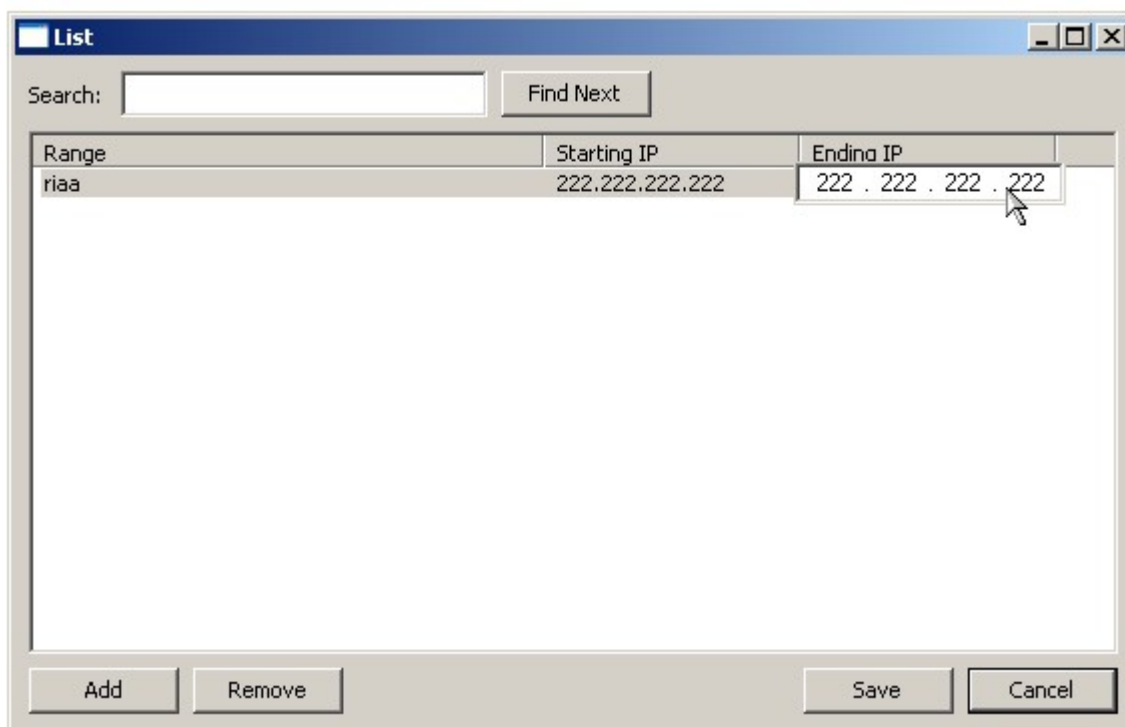
Gli indirizzi IP sono venduti a gruppi. Se desiderate bloccare tutti gli indirizzi IP di una particolare compagnia, come ad esempio DoubleClick o Gator allora è possibile usare la ricerca WHOIS per trovare l'intero range di indirizzi IP da bloccare.

Usando uno strumento come il WHOIS di Methlabs <http://methlabs.org/forums/whois/> è possibile trovare un intero range di IP e quindi aggiungerlo all'elenco degli IP bannati.

Per prima cosa inserite l'indirizzo IP nel campo e cliccate su "Submit Query".

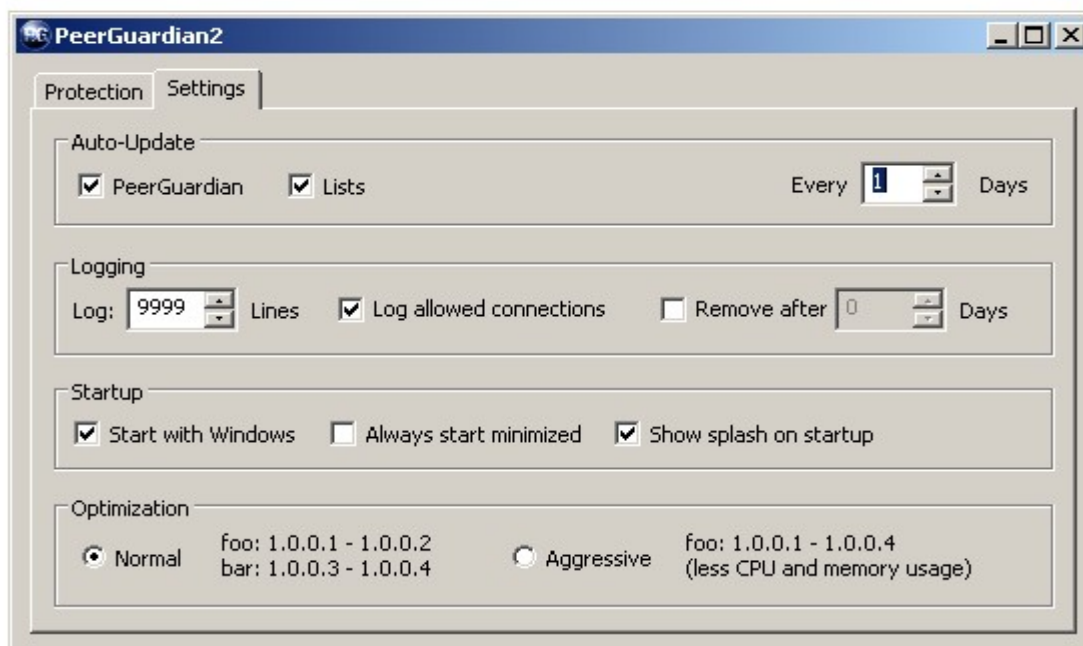
Quando il database WHOIS cerca quel range di IP, guardate in "inetnum"

Questo è l'intero range venduto alla compagnia/organizzazione. E' possibile aggiungerlo ad un elenco di Ip da bloccare personale se volete bloccarlo.



4.8 La schermata Settings

Questa schermata viene usata per gestire PeerGuardian 2.



Aggiornamento-Automatico

Avete la possibilità di cambiare le selezioni originali che compaiono quando avviate per la prima volta PG2; potete aggiornare il programma e/o l'elenco.

Logging

Qui è possibile personalizzare le opzioni usate nelle funzioni Logging e Cronologia di PeerGuardian 2.

Log * Lines

La prima opzione imposta il numero di linee che sono registrate nella scheda protection.

Log Allowed Connections

Questo registra tutte le connessioni stabilite dai vostri computer



AVVISO: AL FINE DI POTER TRACCIARE GLI INDIRIZZI IP RACCOMANDIAMO FORTEMENTE DI TENERE ABILITATA L'OPZIONE LOG ALLOWED CONNECTIONS.

Remove after * Days

Pulirà la cronologia degli Ip di un certo numero di giorni. E' raccomandato solo per coloro che hanno pochissimo spazio sull'hard disk.

Startup

Sono controlli legati all'avvio di PeerGuardian 2.

- “Start with Windows” farà in modo che PG2 si avvii automaticamente con Windows così non dovrete ricordarvi di avviarlo manualmente ogni volta che riavviate.
- “Always start minimized” farà in modo che PG2 venga eseguito in background. In questo modo non ti si presenterà sul desktop ad ogni riavvio.
- “Show splash on startup” vi permette di visualizzare o meno l'immagine di presentazione all'avvio di PG2.

Ottimizzazione dell'elenco

Ci sono due selezioni per l'ottimizzazione dell'elenco. C'è “normal” ed “aggressive”.

Normal

Questo conserverà l'integrità dei nomi dai range su ogni altra cosa

Aggressive

Aggressive permetterà ai nomi dei range di essere uniti per ottenere migliori performance.

Per esempio, aggressive unirà questi:

foo:192.168.1.1-192.168.1.128

bar:192.168.1.129-192.168.1.255

In questo:

foo:192.168.1.1-192.168.1.255

Se potete vivere con range compressi come questo, risparmierete un poco di memoria.

Capitolo 5: I Plugin

I Plugin sono piccole estensioni che non fanno parte del software originale e che sono pensate per aggiungere caratteristiche extra. Un plugin può essere usato per far leggere all'applicazione un nuovo tipo di elenco, far inviare notifiche di diverso tipo e molto altro.

Ci sarà il supporto dei plugin nella prossime release maggiori di PeerGuardina 2, probabilmente nella versione 2.1. Si spera che l'aggiunta della tecnologia dei plugin e dei plugin codificati dagli utenti aiuterà gli utenti ad aggiungere caratteristiche ed idee a PeerGuardina in modo più agevole.

Questo manuale verrà aggiornato non appena la caratteristica diventerà disponibile.

A

CONSIGLIO: VISITATE FREQUENTEMENTE IL SITO METHLABS.ORG PER LE ULTIME NEWS SU AGGIORNAMENTI COME LA FUNZIONE **PLUGIN** .

Capitolo 6: Domande Frequenti

6.1 Introduzione

Questa sezione risponderà alle domande e ai problemi più comuni riguardo PeerGuardian 2.

6.2 PeerGuardian 2 blocca tutti i protocolli?

Su Windows 2000, XP, e 2003, PG2 bloccherà tutti i protocolli. Su Windows 98 ed ME, PG2 bloccherà solo il TCP.

6.3 Ho sentito dire che PeerGuardian consuma molta CPU. E' ancora vero?

No! Sebbene la versione 1.x fosse una tortura per la CPU, non dovresti notare un uso superiore all'1% con la versione 2.x

6.4 Devo installare qualche driver?

No. PeerGuardian si preoccupa di questo al tuo posto.

6.5 Quale elenco dovrei usare?

L'unico elenco veramente necessario è il P2P. Altri possono voler bloccare spyware o ads. Per bloccare la pubblicità sarebbe meglio usare programmi pensati solo per quello come il plugin di Firefox [Adblock](#) or [Proxomitron](#).

6.6 Quanto è sicuro PeerGuardian?

E' accurato nel senso che blocca qualsiasi cosa sull'elenco degli IP bannati. E' impossibile conoscere tutti gli indirizzi da bloccare, così mentre aumenterà la sicurezza di un buon grado, non potrà mai essere perfetta..

6.7 PeerGuardian blocca il mio sito preferito! Cosa faccio?

Fate click col destro del mouse sul sito nel log e aggiungetelo in modo permanente all'elenco degli IP approvati.

6.8 E' sicuro disabilitare il blocco HTTP?

E' raccomandato aggiungere i siti all'elenco degli IP permessi piuttosto che disabilitare il Blocco HTTP. In quel caso infatti è possibile che qualcuno si infiltri attraverso la porta 80 o 443.

6.9 PeerGuardian dice "Blocking 0 IPs". E' sicuro?

Grazie al notevole interesse riscosso da PG2 il server del sito Blocklist.org è andato offline a causa del carico eccessivo. Occorre fare l'upgrade alla versione 2 o superiore e cancellare il file .conf.

6.10 PeerGuardian sostituisce il mio firewall?

No! PeerGuardian è stato ottimizzato molto per quello che deve fare e non sostituisce il firewall.

6.11 Perché non posso eseguire PeerGuardian col mio normale account utente?

La versione per Windows 2000/XP/2003 necessita l'installazione di un driver, qualcosa che i normali utenti non amministratori non possono fare. Dovete eseguirlo da amministratori oppure usare Win 98/ME.

6.12 Ho sentito delle voci che PeerGuardian non è sicuro. Sono vere?

Sono quello che sono : solo voci. PeerGuardian è sicuro. E' anche Open Source, così è possibile guardare con i propri occhi il codice.

7.1 Appendice 1 – Changelog

Questa sezione mostra i cambiamenti apportati a PeerGuardian 2 dalla versione Beta 4.

Novità:

- Nuova interfaccia grafica
- Visualizzazione Cronologia
- Ricerca negli elenchi per nome
- Abilita/disabilita elenchi senza rimuoverli
- Caching degli Elenchi (tempi di caricamento minori)
- Gli aggiornamenti eseguono più compiti in una sola volta
- Minore utilizzo della memoria del 75% per i nomi dei range

Problemi risolti:

- Log size of 0 causes 100% CPU lock-up
- Program crash if driver file not found
- Update Window popping up many times
- Program crash when reloading lists (allow, update)
- Incorrect list Optimisation
- AllowLocal not allowing adapter IPs
- Multi-byte conversion breaks on 0-length strings (9x only)
- Last update time for lists changed when update fails
- Error code 12029/0 when updating
- Runtime error when exiting
- Lists not reloaded on auto-update

7.2 Appendice 2 – Comunicati stampa sul lancio di PeerGuardian 2

FOR IMMEDIATE RELEASE

RE: PeerGuardian 2 Public Beta Is Out!

BY: Joseph Farthing and Cory Nelson

DATE: 2005-02-24

Hello friends,

The Methlabs staff are proud to announce that the PeerGuardian version 2.0 public is now officially available on our website. PeerGuardian 2, the child of the original PeerGuardian has been in development, from scratch, for more than 7 months. The original PeerGuardian was developed many years ago, but this new system is more accurate, sophisticated and efficient than any previous version.

This beta release is intended to the last stage before a definite 2.0 release. We think that our testing

stages will have removed any bugs within the code, but we welcome all feedback from our users.

WHAT IS IN THE BETA?

PeerGuardian 2 requires no driver installation, yet blocks IP addresses at a far higher speed than was previously available - never above 1% CPU on most test systems. On Windows 2000 and greater PeerGuardian 2 blocks at a kernel level, acting against every protocol used within the windows system. On Windows 98 or Me it blocks TCP only* with the same high performance of the Windows 2000 version.

* due to technical reasons, kernel blocking in 98/ME is not feasible

WHAT IS STILL TO COME?

The plugin system is still not complete, and some improvements to the GUI are yet to come. Other than that, the application is fully functional. A Linux/OSX version of PeerGuardian 2 is currently in development.

SIMPLICITY

PeerGuardian 2 is now totally automatic. You do not need to install a driver, simply run the program without any visits to the control panel. The new startup wizard makes things easier than ever.

More detailed settings can be configured from the interface, including logging and the ability to prevent websites from being blocked. A single IP address may be allowed for a period of time, or permanently, solving the problem of bad IP addresses, and our new reporting and database management systems mean that you can play an active roll in preventing friendly IPs from being added.

BLOCKLIST.ORG DATABASES

The current P2P format database has been in existence since the original PeerGuardian was devised, and is now somewhat dated. Some changes and additions made to the database have made things worse, not better, and we've decided something needs to be done. A new binary format database has been developed, which massively reduces the length of time it takes to download the database. Our new IPDB (IP Database) pages are also open at <http://blocklist.org>, allowing the user to submit ranges for inclusion in the database, and for ranges to be voted good or bad, and marked as incorrect.

We hope that via community effort we can turn the sometimes inaccurate database into a much more accurate tool.

OPENNESS

PeerGuardian 2 is Open Source, meaning the program code is available online for anyone who wants it. Not only does this allow you to make modifications or even branch off into your own project, but it encourages peer review of the code making sure any bugs are eliminated swiftly. Because PeerGuardian 2 is Open Source, you can rest assured there are no back-doors or spy-ware included.

We hope you enjoy PeerGuardian 2, feel free to comment on our software, and distribute it among your friends.

Sincerely,
Joseph Farthing and Cory Nelson on behalf of the Methlabs staff.

(I am available for contact about this: JFM at Methlabs dot org)

About Methlabs.org:

Methlabs.org is a non-profit organisation founded to protect the privacy of Internet users from certain corporations and groups. We represent several million peer-to-peer and internet users, and do not have any commercial alliance or interest. We are funded entirely by donations and text-advertising on some more bandwidth-intensive pages.

If you are interested in the Methlabs community, please visit www.methlabs.org/forums

The official homepage is at: www.methlabs.org

About Blocklist.org:

Blocklist.org is a website designed to allow users to interactively manage and block the IP addresses of certain organisations and companies. Founded in late 2004 by Methlabs.org, it is intended to be a platform agnostic database that utilises published open formats.

THANKS

Methlabs would like to thank our active beta testers and staff for the work they have contributed towards this project:

aretx, Ake, BlueIce, bitrot, braindancer cerberius, chaos3, Chrissyx, D3F, drake, Don_Phrostbyte, DVDeviant, fox, FuRiOuS1, Gambit20011, GoldenMonkey, haker0, Insanelycool, Jupiter, JFM, jmdenver, KuKIE, LS7, MaKaVeLi, Method, mercury7, MilesApart, Mystique, Nothingface5384, Nullcontext, PCGUY112887, Pepsi_One, Prof. Yaffle, rjmuckler, ROCKAMANIAC, Segata, shortfuse, SkinGraft, sLow, somekindahate, squijello, the_matrix_has_you

...as well as the other 10,000+ people who have joined our community.

We'd especially like to thank the Methlabs Supporters:

aperuma, arcticjaguar, banditmick, bellrb19, bick, blee309, braindancer, ChronoStriker1, offeecomet, dalma, darkdlight, dawhizzz, eremini, EricaZ, farkinbasteg, fphaynes53, ry808,

Golden-Gnu, Grim, IsoDisc, jmdenver, jojje, ldubb2, LPC, manonight, mishu , Munchr, quip, Red-
Baron, redness, rg1, rjmuckler, Shinji, shortfuse, spaminator, quijello, squirrel64, swren, tealc,
TripWireRVN

...as well as everyone else who has donated money!

7.3 Appendice 3 – Creative Commons License

Attribuzione.CondividiAlloStessoModo 2.0

La versione sintetica italiana la trovate qui

<http://www.creativecommons.it/Licenze/Deed/by-sa>



L'ASSOCIAZIONE CREATIVE COMMONS (DI SEGUITO 'CREATIVE COMMONS') NON È UNO STUDIO LEGALE E NON FORNISCE SERVIZI DI CONSULENZA LEGALE. LA DISTRIBUZIONE DI QUESTO MODELLO DI CONTRATTO DI LICENZA NON INSTAURA UN RAPPORTO AVVOCATO-CLIENTE. CREATIVE COMMONS FORNISCE INFORMAZIONI DA CONSIDERARSI "COSÌ COME SONO". CREATIVE COMMONS NON PRESTA ALCUNA GARANZIA PER LE INFORMAZIONI FORNITE E SI ESIME DA OGNI RESPONSABILITÀ PER I DANNI DERIVANTI DALL'USO DELLE STESSE.

La Licenza

L'OPERA (COME SOTTO DEFINITA) È MESSA A DISPOSIZIONE SULLA BASE DEI TERMINI DELLA PRESENTE LICENZA "CREATIVE COMMONS PUBLIC LICENCE" ('CCPL' O 'LICENZA'). L'OPERA È PROTETTA DAL DIRITTO D'AUTORE E/O DALLE ALTRE LEGGI APPLICABILI. OGNI UTILIZZAZIONE DELL'OPERA CHE NON SIA AUTORIZZATA AI SENSI DELLA PRESENTE LICENZA O DEL DIRITTO D'AUTORE È PROIBITA.

CON IL SEMPLICE ESERCIZIO SULL'OPERA DI UNO QUALUNQUE DEI DIRITTI QUI DI SEGUITO ELENCATI, TU ACCETTI E TI OBBLIGHI A RISPETTARE INTEGRALMENTE I TERMINI DELLA PRESENTE LICENZA AI SENSI DEL PUNTO 8.f. IL LICENZIANTE CONCEDE A TE I DIRITTI QUI DI SEGUITO ELENCATI A CONDIZIONE CHE TU ACCETTI DI RISPETTARE I TERMINI E LE CONDIZIONI DI CUI ALLA PRESENTE LICENZA.

1. **Definizioni.** Ai fini e per gli effetti della presente licenza, si intende per

- "**Collezione di Opere**", un'opera, come un numero di un periodico, un'antologia o un'enciclopedia, nella quale l'Opera nella sua interezza e forma originale, unitamente ad altri contributi costituenti loro stessi opere distinte ed autonome, sono raccolti in un'unità collettiva. Un'opera che costituisce Collezione di Opere non verrà considerata Opera Derivata (come sotto definita) ai fini della presente Licenza;
- "**Opera Derivata**", un'opera basata sull'Opera ovvero sull'Opera insieme con altre opere preesistenti, come una traduzione, un arrangiamento musicale, un adattamento teatrale, narrativo, cinematografico, una registrazione di suoni, una riproduzione d'arte, un digesto, una sintesi, od ogni altra forma in cui l'Opera possa essere riproposta, trasformata o adattata. Nel caso in cui un'Opera tra quelle qui descritte costituisca già Collezione di Opere, essa non sarà considerata Opera Derivata ai fini della presente Licenza. Al fine di evitare dubbi è inteso che, quando l'Opera sia una composizione musicale o registrazione di suoni, la sincronizzazione dell'Opera in relazione con un'immagine in movimento ("synching") sarà considerata Opera Derivata ai fini di questa Licenza;
- "**Licenziante**", l'individuo o l'ente che offre l'Opera secondo i termini e le condizioni della presente Licenza;
- "**Autore Originario**", il soggetto che ha creato l'Opera;
- "**Opera**", l'opera dell'ingegno suscettibile di protezione in forza delle leggi sul diritto d'autore, la cui utilizzazione è offerta nel rispetto dei termini della presente Licenza;
- "**Tu"/"Te**", l'individuo o l'ente che esercita i diritti derivanti dalla presente Licenza e che non abbia precedentemente violato i termini della presente Licenza relativi all'Opera, o che, nonostante una precedente violazione degli stessi, abbia ricevuto espressa autorizzazione dal Licenziante all'esercizio dei diritti derivanti dalla presente Licenza;
- "**Elementi della Licenza**", gli attributi fondamentali della Licenza scelti dal Licenziante ed indicati nel titolo della Licenza: Attribuzione, Condividi allo stesso modo.

2. Libere utilizzazioni. La presente Licenza non intende in alcun modo ridurre, limitare o restringere alcun diritto di libera utilizzazione o l'operare della regola dell'esaurimento del diritto o altre limitazioni dei diritti esclusivi sull'Opera derivanti dalla legge sul diritto d'autore o da altre leggi applicabili.

3. Concessione della Licenza. Nel rispetto dei termini e delle condizioni contenute nella presente Licenza, il Licenziante concede a Te una licenza per tutto il mondo, gratuita, non esclusiva e perpetua (per la durata del diritto d'autore applicabile) che autorizza ad esercitare i diritti sull'Opera qui di seguito elencati:

- riproduzione dell'Opera, incorporazione dell'Opera in una o più Collezioni di Opere e riproduzione dell'Opera come incorporata nelle Collezioni di Opere;
- creazione e riproduzione di un'Opera Derivata;
- distribuzione di copie dell'Opera o di supporti fonografici su cui l'Opera è registrata, comunicazione al pubblico, rappresentazione, esecuzione, recitazione o esposizione in pubblico, ivi inclusa la trasmissione audio digitale dell'Opera, e ciò anche quando l'Opera sia incorporata in Collezioni di Opere;
- distribuzione di copie dell'Opera o di supporti fonografici su cui l'Opera Derivata è

registrata, comunicazione al pubblico, rappresentazione, esecuzione, recitazione o esposizione in pubblico, ivi inclusa la trasmissione audio digitale di Opere Derivate.

- Al fine di evitare dubbi è inteso che, se l'Opera sia di tipo musicale

Compensi per la comunicazione al pubblico o la rappresentazione od esecuzione di opere incluse in repertori. Il Licenziante rinuncia al diritto esclusivo di riscuotere compensi, personalmente o per il tramite di un ente di gestione collettiva (ad es. SIAE), per la comunicazione al pubblico o la rappresentazione od esecuzione, anche in forma digitale (ad es. tramite webcast) dell'Opera.

Compensi per versioni cover. Il Licenziante rinuncia al diritto esclusivo di riscuotere compensi, personalmente o per il tramite di un ente di gestione collettiva (ad es. SIAE), per ogni disco che Tu crei e distribuisce a partire dall'Opera (versione cover).

- **Compensi per la comunicazione al pubblico dell'Opera mediante fonogrammi.** Al fine di evitare dubbi, è inteso che se l'Opera è una registrazione di suoni, il Licenziante rinuncia al diritto esclusivo di riscuotere compensi, personalmente o per il tramite di un ente di gestione collettiva (ad es. IMAIE), per la comunicazione al pubblico dell'Opera, anche in forma digitale.
- **Altri compensi previsti dalla legge italiana.** Al fine di evitare dubbi, è inteso che il Licenziante rinuncia al diritto esclusivo di riscuotere i compensi a lui attribuiti dalla legge italiana sul diritto d'autore (ad es. per l'inserimento dell'Opera in un'antologia ad uso scolastico ex art. 70 l. 633/1941). Al Licenziante spettano in ogni caso i compensi irrinunciabili a lui attribuiti dalla medesima legge (ad es. l'equo compenso spettante all'autore di opere musicali, cinematografiche, audiovisive o di sequenze di immagini in movimento nel caso di noleggio ai sensi dell'art. 18-bis l. 633/1941).

I diritti sopra descritti potranno essere esercitati con ogni mezzo di comunicazione e in tutti i formati. Tra i diritti di cui sopra si intende compreso il diritto di apportare all'Opera le modifiche che si rendessero tecnicamente necessarie per l'esercizio di detti diritti tramite altri mezzi di comunicazione o su altri formati. Tutti i diritti non espressamente concessi dal Licenziante rimangono riservati.

4. Restrizioni. La Licenza concessa in conformità al precedente punto 3 è espressamente assoggettata a, e limitata da, le seguenti restrizioni

- Tu puoi distribuire, comunicare al pubblico, rappresentare, eseguire, recitare o esporre in pubblico l'Opera, anche in forma digitale, solo assicurando che i termini di cui alla presente Licenza siano rispettati e, insieme ad ogni copia dell'Opera (o supporto fonografico su cui è registrata l'Opera) che distribuisce, comunichi al pubblico o rappresenti, esegui, reciti o esponi in pubblico, anche in forma digitale, devi includere una copia della presente Licenza o il suo Uniform Resource Identifier. Non puoi proporre od imporre alcuna condizione relativa all'Opera che alteri o restringa i termini della presente Licenza o l'esercizio da parte del beneficiario dei diritti qui concessi. Non puoi concedere l'Opera in sublicenza. Devi mantenere intatte tutte le informative che si riferiscono alla presente Licenza ed all'esclusione delle garanzie. Non puoi distribuire, comunicare al pubblico, rappresentare, eseguire, recitare o esporre in pubblico l'Opera, neanche in forma digitale, usando misure

tecnologiche miranti a controllare l'accesso all'Opera ovvero l'uso dell'Opera, in maniera incompatibile con i termini della presente Licenza. Quanto sopra si applica all'Opera anche quando questa faccia parte di una Collezione di Opere, anche se ciò non comporta che la Collezione di Opere di per sé ed indipendentemente dall'Opera stessa debba essere soggetta ai termini ed alle condizioni della presente Licenza. Qualora Tu crei una Collezione di Opere, su richiesta di qualsiasi Licenziante, devi rimuovere dalla Collezione di Opere stessa, ove materialmente possibile, ogni riferimento a tale Licenziante o, su richiesta di qualsiasi Autore Originario, a tale Autore Originario, come da richiesta. Qualora tu crei un'Opera Derivata, su richiesta di qualsiasi Licenziante devi rimuovere dall'Opera Derivata stessa, nella misura in cui ciò sia possibile, ogni riferimento a tale Licenziante o, su richiesta di qualsiasi Autore Originario, a tale Autore Originario, come da richiesta.

- Tu puoi distribuire, comunicare al pubblico, rappresentare, eseguire, recitare o esporre in pubblico l'Opera, anche in forma digitale, solo assicurando che i termini di cui alla presente Licenza siano rispettati e, insieme ad ogni copia dell'Opera (o supporto fonografico su cui è registrata l'Opera) che distribuisce, comunichi al pubblico o rappresenti, esegui, reciti o esponi in pubblico, anche in forma digitale, devi includere una copia della presente Licenza o il suo Uniform Resource Identifier. Non puoi proporre od imporre alcuna condizione relativa all'Opera che alteri o restringa i termini della presente Licenza o l'esercizio da parte del beneficiario dei diritti qui concessi. Non puoi concedere l'Opera in sublicenza. Devi mantenere intatte tutte le informative che si riferiscono alla presente Licenza ed all'esclusione delle garanzie. Non puoi distribuire, comunicare al pubblico, rappresentare, eseguire, recitare o esporre in pubblico l'Opera, neanche in forma digitale, usando misure tecnologiche miranti a controllare l'accesso all'Opera ovvero l'uso dell'Opera, in maniera incompatibile con i termini della presente Licenza. Quanto sopra si applica all'Opera anche quando questa faccia parte di una Collezione di Opere, anche se ciò non comporta che la Collezione di Opere di per sé ed indipendentemente dall'Opera stessa debba essere soggetta ai termini ed alle condizioni della presente Licenza. Qualora Tu crei una Collezione di Opere, su richiesta di qualsiasi Licenziante, devi rimuovere dalla Collezione di Opere stessa, ove materialmente possibile, ogni riferimento a tale Licenziante o, su richiesta di qualsiasi Autore Originario, a tale Autore Originario, come da richiesta. Qualora tu crei un'Opera Derivata, su richiesta di qualsiasi Licenziante devi rimuovere dall'Opera Derivata stessa, nella misura in cui ciò sia possibile, ogni riferimento a tale Licenziante o, su richiesta di qualsiasi Autore Originario, a tale Autore Originario, come da richiesta.
- Qualora Tu distribuisca, comunichi al pubblico, rappresenti, esegua, reciti o esponga in pubblico, anche in forma digitale, l'Opera o qualsiasi Opera Derivata o Collezione di Opere, devi mantenere intatte tutte le informative sul diritto d'autore sull'Opera. Devi riconoscere all'Autore Originale una menzione adeguata rispetto al mezzo di comunicazione o supporto che utilizzi citando il nome (o lo pseudonimo, se del caso) dell'Autore Originale, ove fornito; il titolo dell'Opera, ove fornito; nella misura in cui sia ragionevolmente possibile, l'Uniform Resource Identifier, che il Licenziante specifichi dover essere associato con l'Opera, salvo che tale URI non faccia riferimento alla informazione di protezione di diritto d'autore o non dia informazioni sulla licenza dell'Opera; inoltre, in caso di Opera Derivata, devi menzionare l'uso dell'Opera nell'Opera Derivata (ad esempio, "traduzione francese dell'Opera dell'Autore Originario", o "sceneggiatura basata sull'Opera originaria dell'Autore Originario"). Tale menzione deve essere realizzata in qualsiasi maniera ragionevole possibile; in ogni caso, in ipotesi di Opera Derivata o Collezione di Opere, tale menzione deve quantomeno essere posta nel medesimo punto dove viene indicato il nome di altri autori di rilevanza paragonabile e con lo stesso risalto concesso alla menzione di altri

autori di rilevanza paragonabile.

5. Dichiarazioni, Garanzie ed Esonero da responsabilità

SALVO CHE SIA ESPRESSAMENTE CONVENUTO ALTRIMENTI PER ISCRITTO FRA LE PARTI, IL LICENZIANTE OFFRE L'OPERA IN LICENZA "COSI' COM'E'" E NON FORNISCE ALCUNA DICHIARAZIONE O GARANZIA DI QUALSIASI TIPO CON RIGUARDO ALL'OPERA, SIA ESSA ESPRESSA OD IMPLICITA, DI FONTE LEGALE O DI ALTRO TIPO, ESSENDO QUINDI ESCLUSE, FRA LE ALTRE, LE GARANZIE RELATIVE AL TITOLO, ALLA COMMERCIALIZZABILITÀ, ALL'IDONEITÀ PER UN FINE SPECIFICO E ALLA NON VIOLAZIONE DI DIRITTI DI TERZI O ALLA MANCANZA DI DIFETTI LATENTI O DI ALTRO TIPO, ALL'ESATTEZZA OD ALLA PRESENZA DI ERRORI, SIANO ESSI ACCERTABILI O MENO. ALCUNE GIURISDIZIONI NON CONSENTONO L'ESCLUSIONE DI GARANZIE IMPLICITE E QUINDI TALE ESCLUSIONE PUÒ NON APPLICARSI A TE.

6. Limitazione di Responsabilità. SALVI I LIMITI STABILITI DALLA LEGGE APPLICABILE, IL LICENZIANTE NON SARÀ IN ALCUN CASO RESPONSABILE NEI TUOI CONFRONTI A QUALUNQUE TITOLO PER ALCUN TIPO DI DANNO, SIA ESSO SPECIALE, INCIDENTALE, CONSEGUENZIALE, PUNITIVO OD ESEMPLARE, DERIVANTE DALLA PRESENTE LICENZA O DALL'USO DELL'OPERA, ANCHE NEL CASO IN CUI IL LICENZIANTE SIA STATO EDOTTO SULLA POSSIBILITÀ DI TALI DANNI. NESSUNA CLAUSOLA DI QUESTA LICENZA ESCLUDE O LIMITA LA RESPONSABILITÀ NEL CASO IN CUI QUESTA DIPENDA DA DOLO O COLPA GRAVE.

7. Risoluzione

La presente Licenza si intenderà risolta di diritto e i diritti con essa concessi cesseranno automaticamente, senza necessità di alcuna comunicazione in tal senso da parte del Licenziante, in caso di qualsivoglia inadempimento dei termini della presente Licenza da parte Tua, ed in particolare delle disposizioni di cui ai punti 4.a, 4.b e 4.c, essendo la presente Licenza condizionata risolutivamente al verificarsi di tali inadempimenti. In ogni caso, la risoluzione della presente Licenza non pregiudicherà i diritti acquistati da individui o enti che abbiano acquistato da Te Opere Derivate o Collezioni di Opere, ai sensi della presente Licenza, a condizione che tali individui o enti continuino a rispettare integralmente le licenze di cui sono parte. Le sezioni 1, 2, 5, 6, 7 e 8 rimangono valide in presenza di qualsiasi risoluzione della presente Licenza.

Sempre che vengano rispettati i termini e le condizioni di cui sopra, la presente Licenza è perpetua (e concessa per tutta la durata del diritto d'autore sull'Opera applicabile). Nonostante ciò, il Licenziante si riserva il diritto di rilasciare l'Opera sulla base dei termini di una differente licenza o di cessare la distribuzione dell'Opera in qualsiasi momento; fermo restando che, in ogni caso, tali decisioni non comporteranno recesso dalla presente Licenza (o da qualsiasi altra licenza che sia stata concessa, o che sia richiesto che venga concessa, ai termini della presente Licenza), e la presente Licenza continuerà ad avere piena efficacia, salvo che vi sia risoluzione come sopra indicato.

8. Varie

- Ogni volta che Tu distribuischi, o rappresenti, esegui o reciti pubblicamente in forma digitale l'Opera o una Collezione di Opere, il Licenziante offre al destinatario una licenza per l'Opera nei medesimi termini e condizioni che a Te sono stati concessi dalla presente Licenza.
- Ogni volta che Tu distribuischi, o rappresenti, esegui o reciti pubblicamente in forma digitale

un'Opera Derivata, il Licenziante offre al destinatario una licenza per l'Opera originale nei medesimi termini e condizioni che a Te sono stati concessi dalla presente Licenza.

- L'invalidità o l'inefficacia, secondo la legge applicabile, di una o più fra le disposizioni della presente Licenza, non comporterà l'invalidità o l'inefficacia dei restanti termini e, senza bisogno di ulteriori azioni delle parti, le disposizioni invalide od inefficaci saranno da intendersi rettificate nei limiti della misura che sia indispensabile per renderle valide ed efficaci.
- In nessun caso i termini e le disposizioni di cui alla presente Licenza possono essere considerati rinunciati, né alcuna violazione può essere considerata consentita, salvo che tale rinuncia o consenso risultino per iscritto da una dichiarazione firmata dalla parte contro cui operi tale rinuncia o consenso.
- La presente Licenza costituisce l'intero accordo tra le parti relativamente all'Opera qui data in licenza. Non esistono altre intese, accordi o dichiarazioni relative all'Opera che non siano quelle qui specificate. Il Licenziante non sarà vincolato ad alcuna altra disposizione addizionale che possa apparire in alcuna comunicazione da Te proveniente. La presente Licenza non può essere modificata senza il mutuo consenso scritto del Licenziante e Tuo.
- Clausola iCommons. Questa Licenza trova applicazione nel caso in cui l'Opera sia utilizzata in Italia. Ove questo sia il caso, si applica anche il diritto d'autore italiano. Negli altri casi le parti si obbligano a rispettare i termini dell'attuale Licenza Creative Commons generica che corrisponde a questa Licenza Creative Commons iCommons.



Creative Commons non è parte della presente Licenza e non dà alcuna garanzia connessa all'Opera. Creative Commons non è responsabile nei Tuoi confronti o nei confronti di altre parti ad alcun titolo per alcun danno, incluso, senza limitazioni, qualsiasi danno generale, speciale, incidentale o consequenziale che sorga in connessione alla presente Licenza. Nonostante quanto previsto nelle due precedenti frasi, qualora Creative Commons espressamente identificasse se stesso quale Licenziante nei termini di cui al presente accordo, avrà tutti i diritti e tutti gli obblighi del Licenziante.

Salvo che per il solo scopo di indicare al pubblico che l'Opera è data in licenza secondo i termini della CCPL, nessuna parte potrà utilizzare il marchio "Creative Commons" o qualsiasi altro marchio correlato, o il logo di Creative Commons, senza il preventivo consenso scritto di Creative Commons. Ogni uso consentito sarà realizzato con l'osservanza delle linee guida per l'uso del marchio Creative Commons, in forza in quel momento, come di volta in volta pubblicate sul sito Internet di Creative Commons o altrimenti messe a disposizione a richiesta.

Creative Commons può essere contattata al sito <http://creativecommons.org/>.